



**apsip**

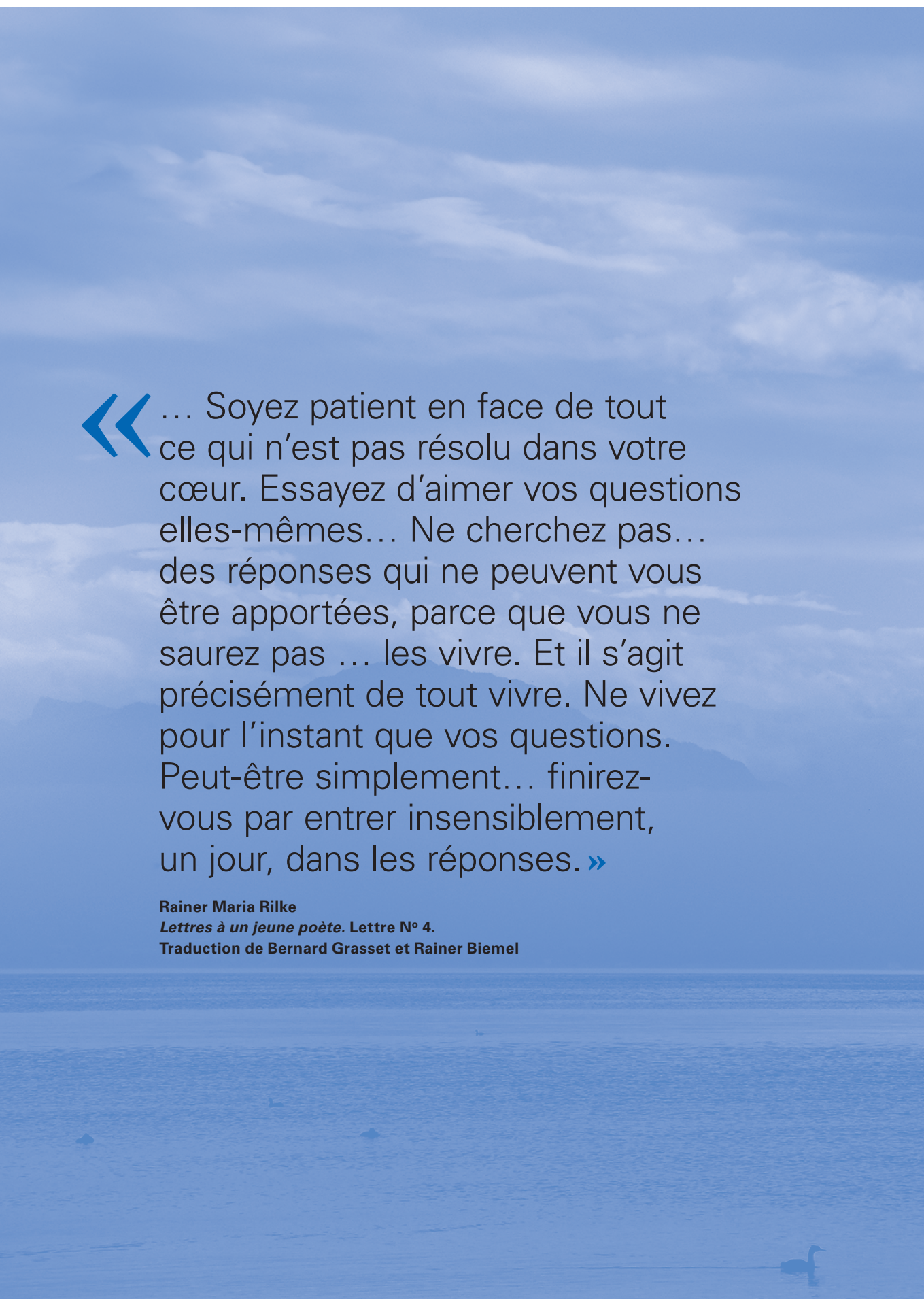
Accompagnement  
psychosocial  
et d'insertion  
professionnelle

---

**Rapport annuel**

**2025**

---



« ... Soyez patient en face de tout ce qui n'est pas résolu dans votre cœur. Essayez d'aimer vos questions elles-mêmes... Ne cherchez pas... des réponses qui ne peuvent vous être apportées, parce que vous ne saurez pas ... les vivre. Et il s'agit précisément de tout vivre. Ne vivez pour l'instant que vos questions. Peut-être simplement... finirez-vous par entrer insensiblement, un jour, dans les réponses. »

Rainer Maria Rilke  
*Lettres à un jeune poète. Lettre N° 4.*  
Traduction de Bernard Grasset et Rainer Biemel

### **Accompagnement psychosocial et d'insertion professionnelle (APSIP)**

est une association privée créée en 1983, sous l'égide du secteur psychiatrique nord. Son but est de développer des structures visant à la réhabilitation psychosociale et socioprofessionnelle des personnes souffrant de troubles psychiques.

- 04** Le mot de la direction
- 05** Le mot de la présidence
- 07** Comité et remerciements
- 11** Organigramme
- 12** Situation en chiffres
- 18** Les comptes

## Une année comme un flocon de neige: semblable à toute autre et pourtant unique.

Durant cette révolution de la terre autour de soleil, mille petites choses, mille petits mots, mille petits moments ont contribué à faire progresser le projet de chacun-e des résident-e-s des foyers de l'Envol.

Nous collectionnons ces petites victoires afin qu'elles puissent nous rappeler qu'elles sont plus nombreuses que nos défaites.

Grâce à l'enthousiasme des deux équipes, nous avons ouvert nos portes à un jeune supplémentaire dans chaque lieu de vie et soutenu leurs projets et leurs rêves

Pour renforcer nos forces et mieux répondre aux besoins des jeunes, nous comptons maintenant une assistante

sociale et une éducatrice pour les suivis externes (PRADO et PSE), ainsi que pour la mise en place et la coordination d'ateliers de soutien à l'autonomisation. Nous bénéficions également d'un petit pourcentage de « coordinateur d'insertion professionnelle » pour soutenir la recherche d'activités et de solution de placement dans des entreprises.

Grâce à la mise en commun des forces et richesses des deux équipes et la consultation des résident-e-s, nous avons pu créer une charte en début d'année. Elle porte les valeurs communes et nous rappelle que chacun-e peut évoluer si iel est considéré-e dans son unicité et ses particularités.

Je remercie chacun-e de mes collègues de chaque jour persévérer et de croire que chacune de nos actions et chacun de nos mots va permettre à une graine de germer, à un possible de naître, à une porte de s'ouvrir.

## « Un voyage de mille lieues a commencé par un pas. »

**Lao-Tseu**  
(philosophe chinois v. 490 avant J-C)

C'est par ce premier pas que, depuis sa création, notre association aide nos résidents à avancer dans la vie et à se construire un avenir heureux. La tâche n'est pas aisée surtout dans un monde qui se déchire et qui est facteur d'angoisse pour la jeunesse: peu d'occupation, pas de travail, une vie de plus en plus chère, des logements difficiles à trouver, des médecins surchargés, et j'en passe! et c'est dans ce contexte perturbé que les travailleuses et travailleurs sociaux de nos foyers tentent de trouver des solutions, de résoudre des crises d'anxiété, de créer des projets de vie, d'apaiser les trop fortes émotions qui perturbent le quotidien et de ramener le calme lors d'évènements imprévus.

Le travail social s'est amplement complexifié depuis plusieurs années et je tiens dans ce papier à montrer toute ma gratitude et mes remerciements au personnel des foyers

(éducatrices-teurs, assistante sociale, infirmières-ers, veilles-eurs) qui œuvre sans relâche pour maintenir à flots ces deux bateaux naviguant sur une mer pas toujours lisse et agréable.

Je pense aussi au personnel administratif qui a vu également le travail se multiplier au gré des demandes des différents organes payeurs cantonaux et fédéraux et qui doivent répondre à des exigences de plus en plus pointues. Merci à elles!

Et bien sûr, je tiens à remercier chaleureusement la capitaine de ces bateaux qui, toujours sur le pont avec bienveillance et assurance, maintient le cap. Son enthousiasme, son dynamisme et son énergie nous sont précieuses. Elle est sur tous les fronts et j'espère que nous pourrons dans un avenir pas trop lointain lui proposer une aide pour lui permettre de mener à bien tous les projets en cours dont celui de l'agrandissement de notre structure.

Ce voyage de mille lieues commencé en 1983 continue donc sa route jalonnée d'obstacles, de doutes et d'incertitudes mais aussi de réussites, de succès et de joies qui lui donnent le courage de persévérer dans sa mission.

Un très grand merci à tous!



Dessin de Laura

#### LISTE DU COMITÉ APSIP 2025

##### PRÉSIDENTE

- **M<sup>me</sup> Anne-Sophie Betschart**  
Ancienne députée au Grand Conseil à Lausanne

##### MEMBRES

- **M. Stéphane Francey**  
Directeur de l'Orif à Pomy
- **M<sup>me</sup> Maude Bertusi**  
Infirmière clinicienne spécialisée au Service de psychiatrie de l'adulte nord-ouest CHUV
- **M<sup>me</sup> Lea Kiener**  
Médecin Cheffe SPANO Nord
- **M. Nicolas Jaquet**  
Assistant social au CHUV

#### L'APSIP REMERCIE POUR LEUR COLLABORATION ET LEUR SOUTIEN DANS L'ACCOMPAGNEMENT DES RESIDENTS

- Les familles et proches des résidents
- Le D<sup>r</sup> Miller, médecin référent de l'Apsip
- Les curateurs privés et représentants légaux des résidents, ainsi que le SCTP à Lausanne et Yverdon-les-Bains (office des curatelles et tutelles professionnelles)
- Les médecins, infirmiers et services sociaux du Centre psychiatrique et des UPA du Nord Vaudois
- Les médecins, infirmiers et services sociaux de l'hôpital de Prangins et de la consultation de Morges
- Les médecins, infirmiers et services sociaux de l'hôpital de Cery et de la consultation de Chauderon
- Les réseaux de santé La Côte, Nord Broye et Région Lausanne
- Les médecins, infirmiers et services sociaux de l'hôpital de St-Loup à Orbe
- L'Hôpital de Nant (section Jaman)
- Le CTJA (centre thérapeutique de jour pour adolescents) à Lausanne
- Les Unités du SUPEA (unité de psychiatrie de l'enfant et de l'adolescent à Lausanne)
- L'Unité ELMA à Lausanne (Equipe de liaison et de mobilité en addictologie)
- L'Unité de Réhabilitation Thérapeutique, Fondation de Nant à la Tour-de-Peilz
- L'Unité de Réhabilitation Ressort à Lausanne
- L'Unité des Boréales à Lausanne
- L'Unité de prévention de l'obésité au CHUV
- Le centre du sommeil du CHUV
- L'Unité du jeu excessif au CHUV
- L'Equipe mobile à Prangins
- L'UTAD (Unité de traitement des addictions) à Yverdon-les-Bains
- Les psychologues du centre psychothérapeutique des Toises à Lausanne et Yverdon-les-Bains
- Le D<sup>r</sup> Raphaël Comte à Lausanne
- Profa à Morges et Yverdon-les-Bains
- Les Centres régionaux d'orientation et des guichets T1 à Morges et Yverdon-les-Bains
- Le DGEJ

- Les médecins généralistes, psychiatres, psychologues en cabinets privés des résidents
- Les Centres socio-régionaux de Nyon, d'Yverdon-les-Bains et de Morges
- Les collaborateurs et responsables de la pharmacie Sun Store à Morges et ceux des pharmacies Benu et Bel-Air à Yverdon-les-Bains
- La police de proximité de Morges et Yverdon-les-Bains
- Le Réseau de soins Nord-Broye et le Réseau de santé La Côte
- Heviva à Renens
- Pro Infirmis à Lausanne et Yverdon-les-Bains
- Centre régional d'orientation scolaire et professionnelle OSP-Nord à Yverdon-les-Bains
- L'ORP de Morges (Office régional de placement) et d'Yverdon-les-Bains
- Le CSP à Lausanne
- L'office de l'Assurance Invalidité à Vevey
- Les ateliers protégés de Polyval à Nyon, Yverdon-les-Bains et Sainte-Croix
- Les ateliers protégés d'Afiro à Yverdon-les-Bains, Lausanne et Aubonne
- Les ateliers et la Fondation du Relais à Morges ainsi que l'ASEMO à Lausanne
- Les ateliers de l'unité de réhabilitation à Cery
- Les ateliers Art-Broc à Yverdon-les-Bains
- Le centre d'accueil MalleyPrairie
- Le centre thérapeutique La Brine à Montagny-près-Yverdon
- L'Orif Morges et Pomy
- L'Espace prévention de Morges et d'Yverdon-les-Bains
- Le GRAAP à Yverdon-les-Bains, Lausanne et Nyon
- Le SEMO à Yverdon-les-Bains
- Carrefour 15/18 à Lausanne
- Mode d'Emploi à Lausanne
- L'Institut Maïeutique à Lausanne
- L'Association Entrée de Secours à Morges
- L'Association Pro-jet à Nyon
- L'Association ESPAS à Lausanne
- L'Association Appartenances à Yverdon-les-Bains
- L'Association Départ
- Ren'Fort à Renens
- Yaka (fondation Cherpillod) à Orbe
- La Clairière à Chamby
- La Croix Bleue Romande à Chavannes
- La FVA à Lausanne et Yverdon-les-Bains
- La Fondation Bartimée à Grandson
- La Fondation Estérelle-Arcadie à Vevey et Yverdon-les-Bains
- La Fondation la Feuillère au Mont-sur-Lausanne
- La Fondation du Levant à Lausanne
- La Fondation Saphir à Yverdon-les-Bains
- La Fondation Jeunesse et Familles à Ecublens
- La Fondation du Relais à Morges
- La Maison Béthel à Blonay
- La Maison de la Rouverie à Lausanne
- La Maison des Jeunes à Lausanne
- Le Foyer Bois-Gentil à Lausanne
- Le Foyer de la Thièle à Yverdon-les-Bains
- Le Repuis à Grandson
- Les Ergothérapeutes en cabinets privés de résidents

- Les communes de Morges et d'Yverdon-les-Bains
- Le Tribunal des mineurs à Lausanne et Yverdon-les-Bains
- Le Service de la Santé publique
- Le DSAS et la DGCS
- Le DFJC et la DIRHEB
- L'AVOP à Lausanne (association vaudoise des organismes publics) et le bureau Santé mentale addictions et précarité
- L'AVDEMS à Pully
- La CCiCP à Montagny-Chamard
- La CEESV à Lausanne
- La HESV (Haute école de santé) et L'EESP (Ecole d'études sociales et pédagogiques)
- L'AVDIS (Association Vaudoise des directions d'institutions sociales)
- M<sup>me</sup> Elisabeth Ripoll, superviseure
- M. Dominique Sauzet au Mouret
- M<sup>me</sup> Marianne Aubry, comptable externe
- Fidinter, fiduciaire à Lausanne
- La Banque cantonale vaudoise à Yverdon-les-Bains
- Patrimgest, courtier en assurances à Lausanne
- PMBcom
- L'Atelier Kinkin à Yverdon
- Maître Loïc Parein à Lausanne
- Le CIAD, centre informatique à Bussigny
- La Coopérative Cité derrière et Patrimob à Lausanne
- Alterimo à Crissier
- L'ECA à Lausanne
- Les personnes et partenaires non cités, comme les collègues des différents groupes de travail et ... tous les autres

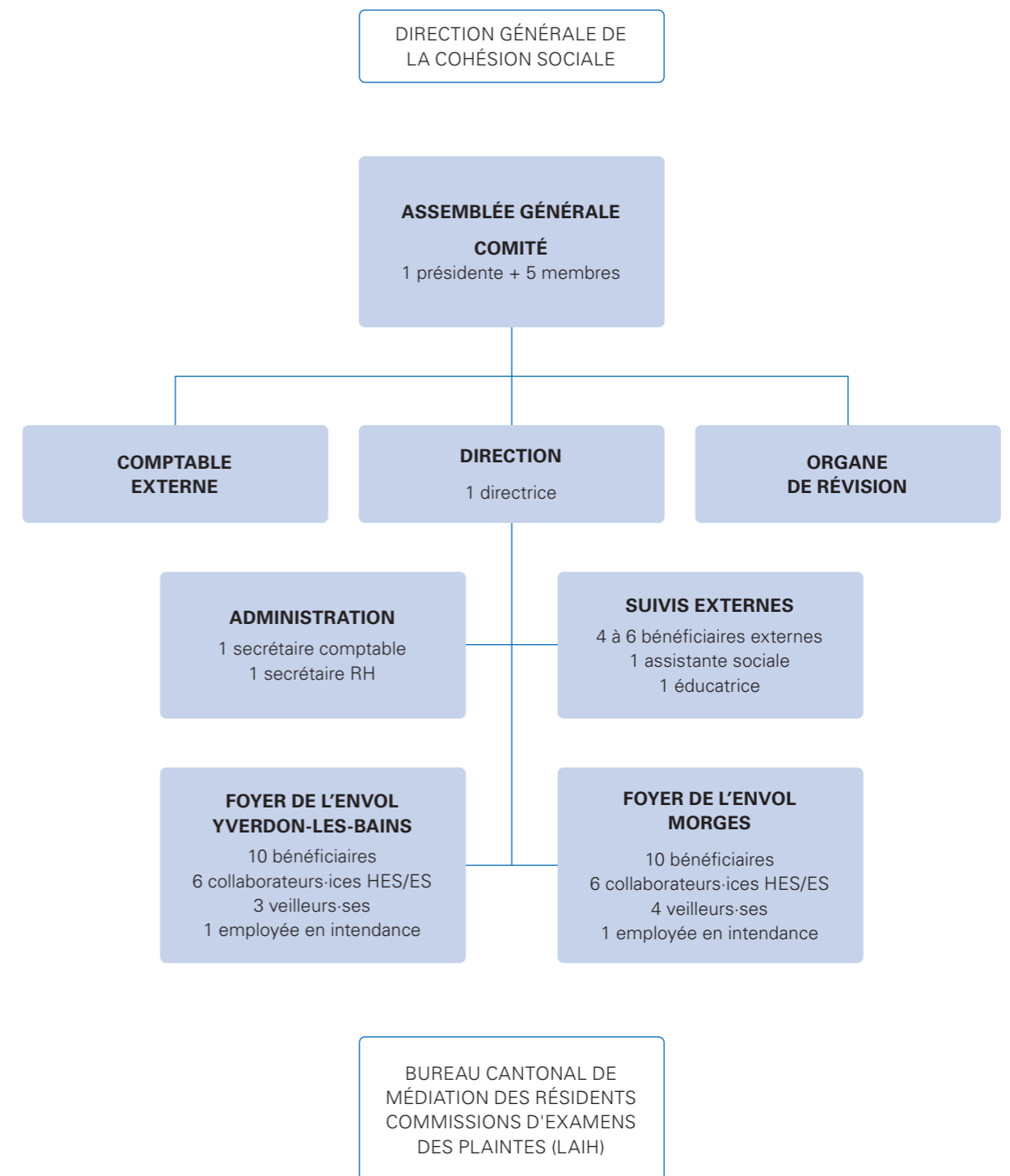
**ENFIN MERCI DE TOUT  
CŒUR AUX MEMBRES DE  
L'ASSOCIATION, AINSI QU'À NOS  
GÉNÉREUX DONATEURS POUR  
LEUR SOUTIEN SI PRÉCIEUX.**



Le Cœur, peinture à l'acrylique.

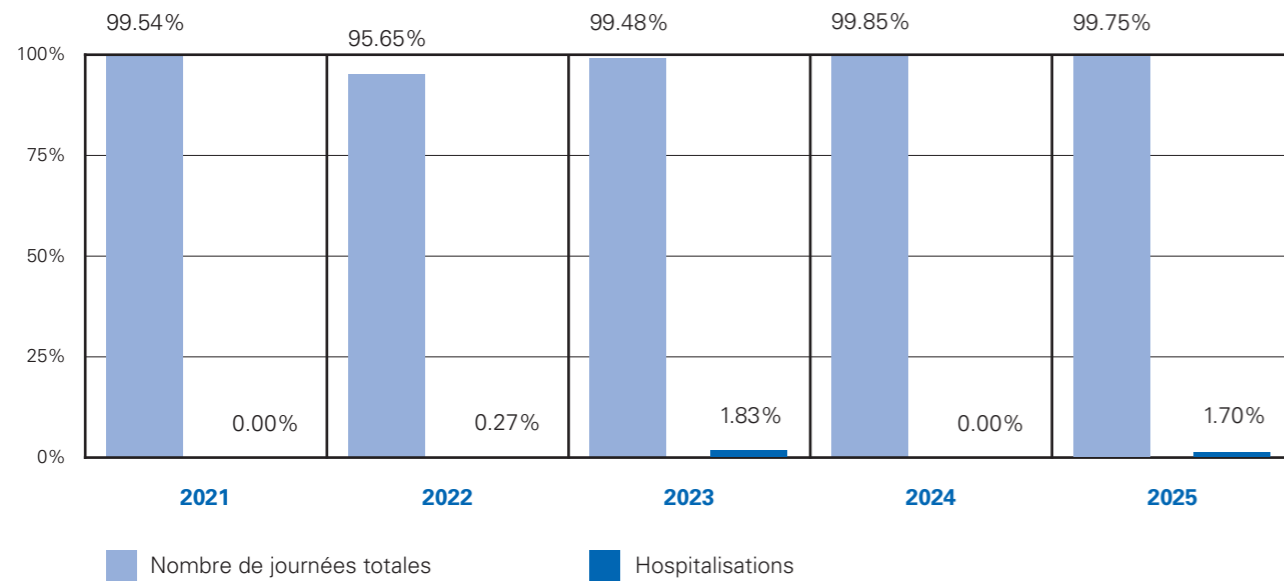
« Cette œuvre représente un cœur humain revisité, entre l'anatomie et l'imaginaire. Le cœur est plongé dans des tons de bleu clair et de bleu foncé, où il semble flotter dans un espace calme, profond et paisible. À l'intérieur du cœur, des branches sombres évoquent des racines ou des vaisseaux, rappelant la complexité de la vie. Autour d'elles, des touches florales roses et blanchâtres suggèrent la guérison et le renouveau. Les formes d'ADN placées en haut et en bas de la composition renforcent l'idée du lien entre le corps, l'identité et l'héritage. »

Je m'appelle Anna, j'ai 20 ans et je peins depuis l'âge de 16 ans. J'ai découvert la peinture grâce à un peintre qui me l'a fait tester, et depuis, elle est devenue un moyen d'expression important pour moi.

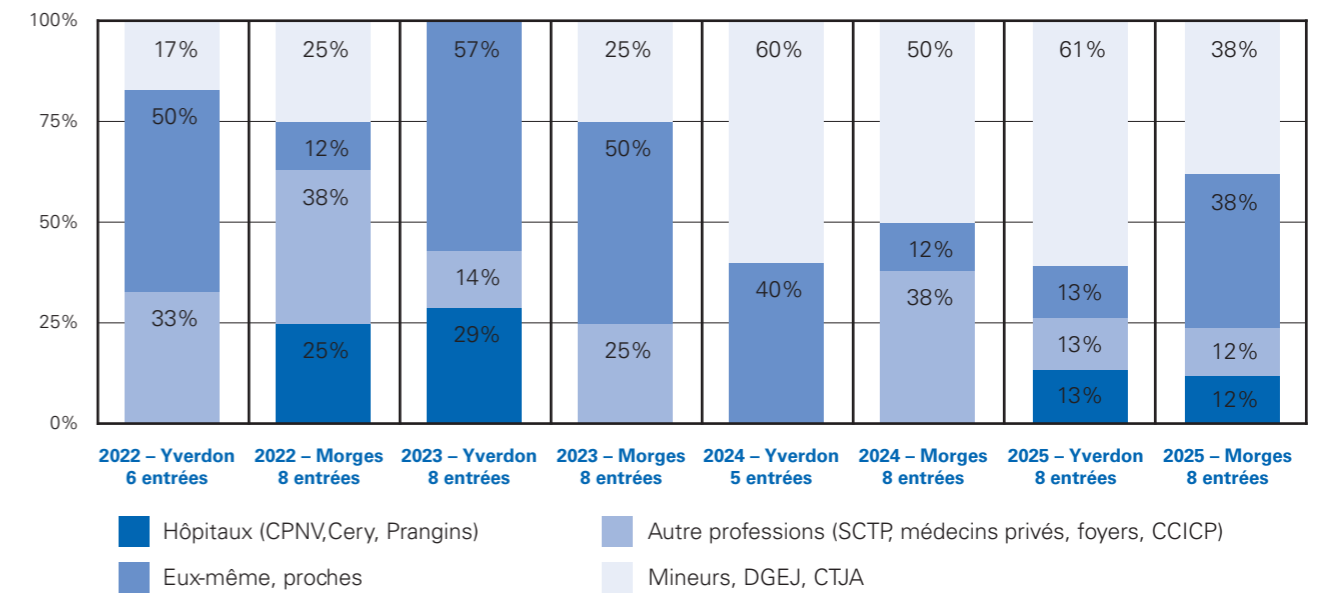


### Foyer de l'Envol Yverdon-les-Bains: taux d'occupation

CAPACITÉ D'ACCUEIL: 10 PLACES

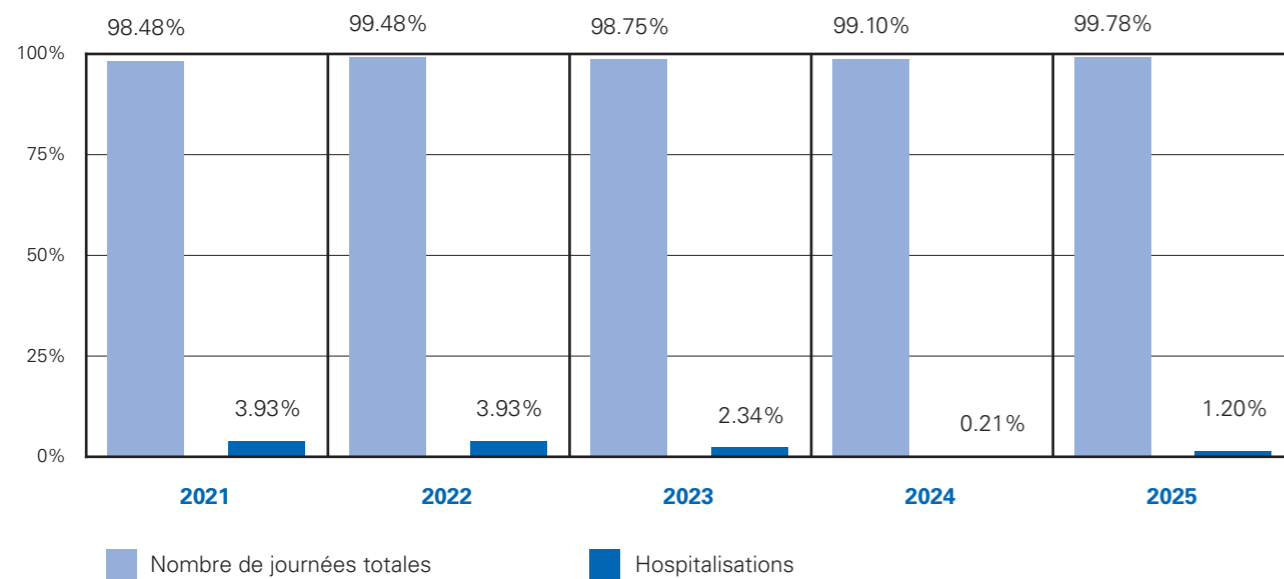


### Provenance des nouvelles admissions



### Foyer de l'Envol Morges: taux d'occupation

CAPACITÉ D'ACCUEIL: 10 PLACES



### Taux de rotation

NOMBRE D'ENTRÉES PAR RAPPORT AU NOMBRE MOYEN DE PERSONNES / PAR CATÉGORIE / PAR AN

2021		2022		2023		2024		2025	
Yverdon	Morges	Yverdon	Morges	Yverdon	Morges	Yverdon	Morges	Yverdon	Morges
34%	56%	70%	89%	89%	90%	56%	90%	80%	80%

### Destinations des personnes sorties / départs

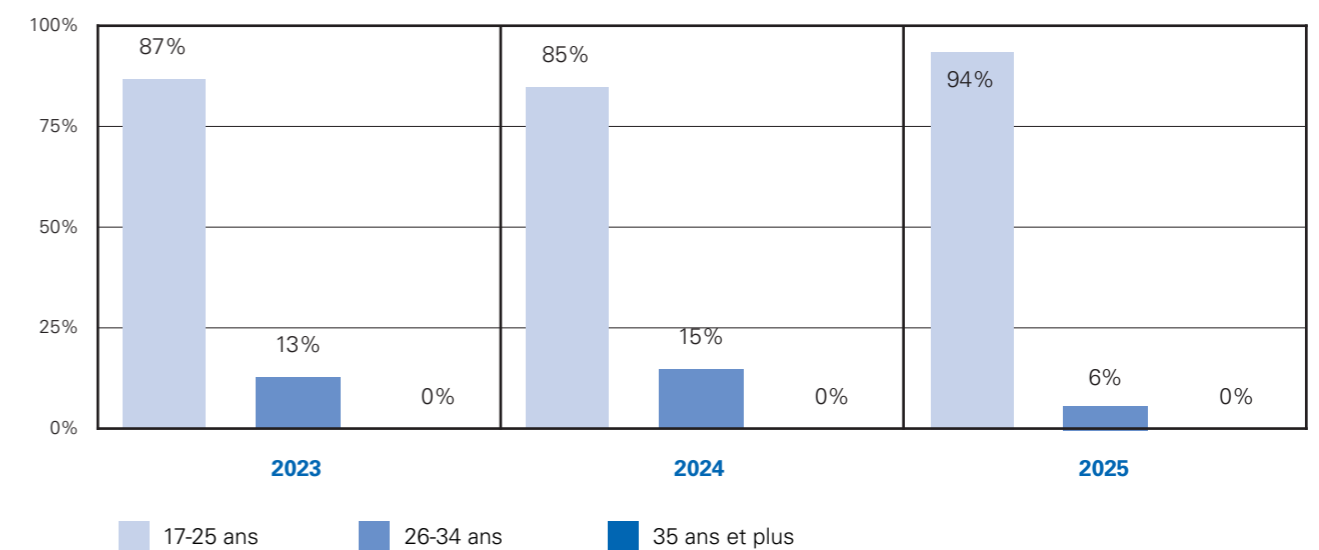
	2021		2022		2023		2024		2025	
	Yverdon	Morges	Yverdon	Morges	Yverdon	Morges	Yverdon	Morges	Yverdon	Morges
Nombre de départs	5	5	5	6	6	7	5	8	6	7
Appart. indépendant	40%	80%	20%	33%	17%	0%	20%	25%	17%	0%
Appart. protégé	-	-	-	-	17%	29%	20%	12%	17%	14%
Famille	40%		20%	50%	49%	14%	20%	25%	49%	14%
Autres structures	20%	20%	40%	17%	0%	57%	40%	38%	17%	29%
Divers	-	-	20%	-	17%	0%	-	-	-	43%

### Motif des sorties / départs

	2021		2022		2023		2024		2025	
	Yverdon	Morges	Yverdon	Morges	Yverdon	Morges	Yverdon	Morges	Yverdon	Morges
Nombre de départs	5	5	5	6	6	7	5	8	6	7
Projet réalisé	60%	60%	40%	34%	17%	29%	0%	24%	50%	29%
Besoin d'autres soins	20%	20%	20%	33%	50%	42%	40%	38%	34%	57%
Arrêt ou rupture	20%	20%	20%	33%	33%	29%	40%	38%	16%	14%
Divers	0%	0%	20%	0%	0%	0%	20%	0%	0%	0%

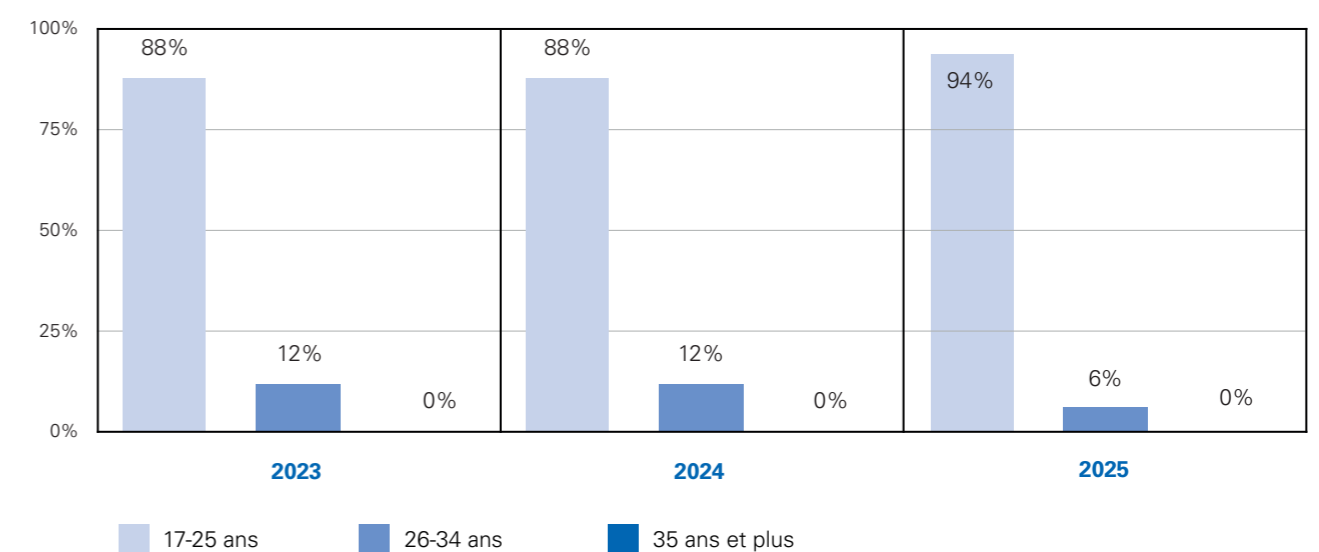
### Âge des résidents présents au foyer d'Yverdon-les-Bains

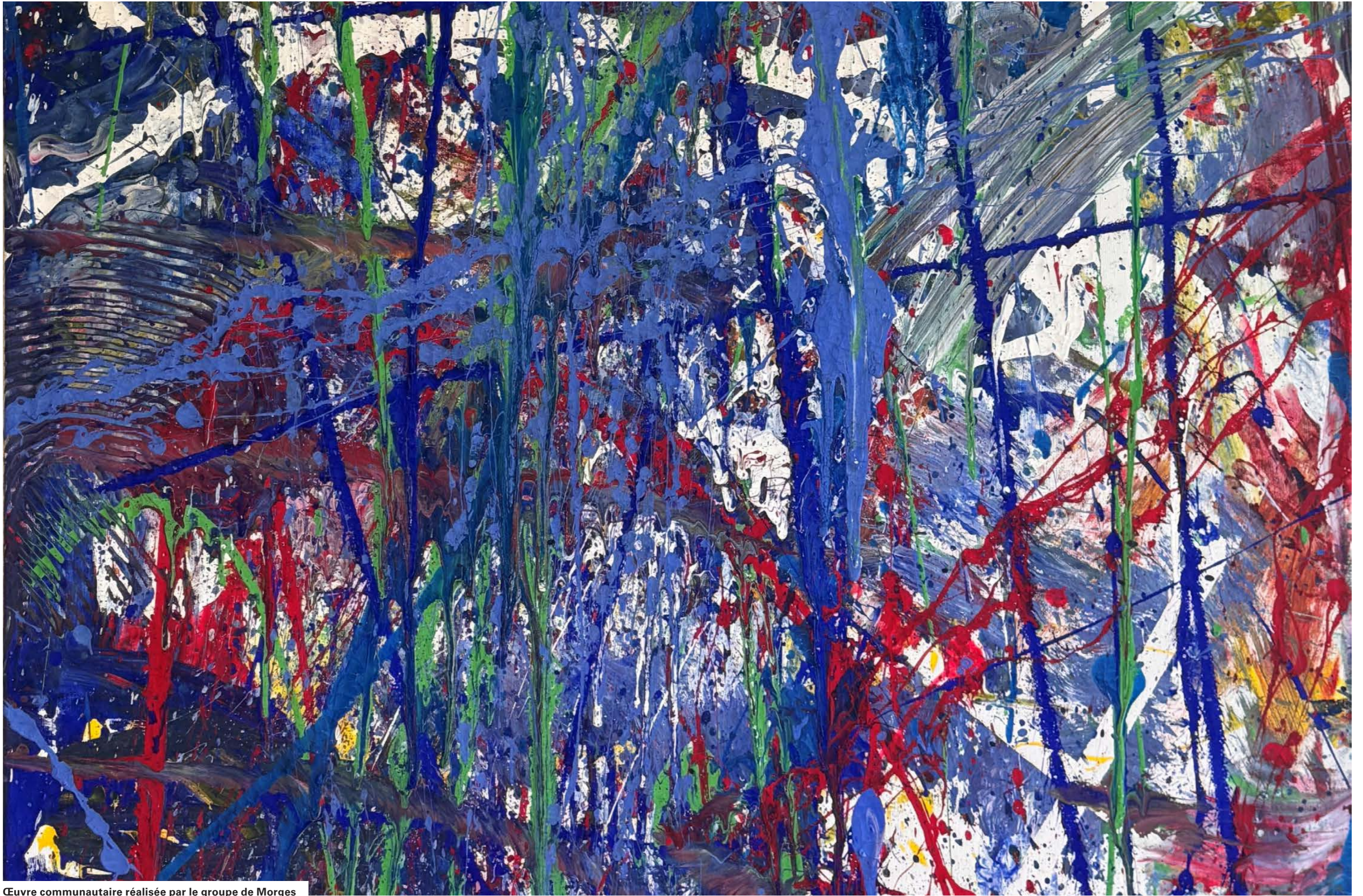
En 2024 l'âge moyen des admissions au Foyer de l'Envol Yverdon était de 18.4 ans  
En 2025 l'âge moyen des admissions au Foyer de l'Envol Yverdon était de 19.2 ans



### Âge des résidents présents au foyer de Morges

En 2024 l'âge moyen des admissions au Foyer de l'Envol Morges était de 19 ans  
En 2025 l'âge moyen des admissions au Foyer de l'Envol Morges était de 19.4 ans





Œuvre communautaire réalisée par le groupe de Morges

2025  
Les comptes  
Bilan – Actifs

18

BILAN AU 31 DÉCEMBRE	2025	2024
ACTIF	CHF	CHF
<b>ACTIF CIRCULANT</b>		
<b>Trésorerie</b>		
	521'048.16	494'994.51
<b>Créances</b>		
Débiteurs CEESV	111'734.40	73'142.40
Débiteurs Etat de Vaud	144'739.45	112'535.25
Débiteurs autres	8'419.90	37'723.95
Débiteurs résidents	181'348.04	132'453.70
Correction de valeur s/débiteurs	-6'000.00	-3'482.35
	440'241.79	352'372.95
<b>Actifs de régularisation</b>		
	28'595.82	68'368.21
<b>TOTAL ACTIF CIRCULANT</b>	<b>989'885.77</b>	<b>915'735.67</b>
<b>ACTIF IMMOBILISÉ</b>		
<b>Immobilisations financières</b>		
	38'108.46	38'108.46
<b>Immobilisations corporelles</b>		
Mobilier et agencement	-	-
Informatique	-	-
Véhicules	-	-
	-	-
<b>TOTAL ACTIFS IMMOBILISÉS</b>	<b>38'108.46</b>	<b>38'108.46</b>
<b>TOTAL DE L'ACTIF</b>	<b>1'027'994.23</b>	<b>953'844.13</b>

2025  
Les comptes  
Bilan – Passifs

19

BILAN AU 31 DÉCEMBRE	2025	2024
PASSIF	CHF	CHF
<b>CAPITAUX ÉTRANGERS</b>		
<b>À court terme</b>		
Dettes résultant de l'achat de biens et de prestations de services envers des tiers	36'156.90	34'387.10
Autes dettes à court terme	42'236.20	15'037.45
Autres dettes à court terme envers les pensionnaires	39'649.05	59'984.40
Passifs de régularisation	118'788.85	175'143.18
<b>TOTAL CAPITAUX ÉTRANGERS À COURT TERME</b>	<b>236'831.00</b>	<b>284'552.13</b>
<b>À long terme</b>		
Dettes à long terme portant intérêt	-	-
<b>Provisions et fonds affectées</b>		
Fonds de rénovation immobilière	120'728.90	104'773.55
Fonds d'acquisition et de renouvellement mobilier	788.54	883.99
Provisions spécifiques	15'000.00	15'000.00
Provisions à long terme	45'734.65	45'734.65
	182'252.09	166'392.19
<b>TOTAL CAPITAUX ÉTRANGERS À LONG TERME</b>	<b>182'252.09</b>	<b>166'392.19</b>
<b>CAPITAUX PROPRES</b>		
<b>Fonds propres</b>		
Capital au 1 <sup>er</sup> janvier	430'218.96	386'167.86
<b>Réserves affectées</b>		
Fonds de garantie loyer futur	35'000.00	35'000.00
Provision pour perte de gain	10'900.00	10'900.00
Legs succession feu Philippe Bolay	26'780.85	26'780.85
<b>Résultat de l'exercice – excédent</b>	<b>106'011.33</b>	<b>44'051.10</b>
	608'911.14	502'899.81
<b>TOTAL CAPITAUX PROPRES</b>	<b>608'911.14</b>	<b>502'899.81</b>
<b>TOTAL DU PASSIF</b>	<b>1'027'994.23</b>	<b>953'844.13</b>

2025  
Les comptes  
Résultat cumulé

20

COMPTE DE RÉSULTAT CUMULÉ	2025	2024
RÉSULTAT D'EXPLOITATION DES FOYERS	CHF	CHF
<b>Produits d'exploitation</b>		
Recettes d'hébergement	2'517'752.19	2'306'025.08
Autres prestations résidents annexes	-	6'692.85
Intérêts créanciers	-	10.09
Prestations au personnel et à des tiers	21'777.90	35'981.87
Autres produits d'exploitation exceptionnels	1'898.65	6'088.00
	<b>2'541'428.74</b>	<b>2'354'797.89</b>
<b>Charges de personnel</b>		
	<b>2'133'690.22</b>	<b>1'981'215.97</b>
<b>Charges d'exploitation</b>		
Besoins médicaux	1'416.25	1'070.60
Frais alimentaires	97'124.00	96'485.10
Autres charges ménagères	11'250.65	12'387.35
Eau, énergie	30'602.60	42'046.45
Charges financières	706.05	784.75
Evacuation déchets	2'132.80	1'594.05
Frais de bureau et d'administration	112'638.53	101'311.85
Autres charges d'exploitation	96'318.86	101'936.07
	<b>352'189.74</b>	<b>357'616.22</b>
<b>EXCÉDENT DE PRODUITS D'EXPLOITATION</b>	<b>55'548.78</b>	<b>15'965.70</b>

2025  
Les comptes  
Résultat cumulé

21

COMPTE DE RÉSULTAT CUMULÉ	2025	2024
COMPTES D'INVESTISSEMENT DES FOYERS	CHF	CHF
<b>Produits d'investissement mobilier</b>		
Revenus forfaitaires des résidents aux charges mobilières	21'123.60	22'976.25
	<b>21'123.60</b>	<b>22'976.25</b>
<b>Charges d'investissement mobilier</b>		
Achat mobilier	-17'216.65	-15'941.89
Frais d'entretien mobilier	-4'002.40	-5'468.00
Amortissements	-	-1'649.53
	<b>-21'219.05</b>	<b>-23'059.42</b>
<b>INSUFFISANCE DE CHARGES D'INVESTISSEMENT MOBILIER</b>	<b>-95.45</b>	<b>-83.17</b>
<b>Produits d'investissement immobilier</b>		
Revenus journaliers des résidents aux charges d'entretien immobilier	27'679.20	27'850.25
Subvention investissement	229'116.00	228'105.00
	<b>256'795.20</b>	<b>255'955.25</b>
<b>Charges d'investissement immobilier</b>		
Frais d'entretien	-11'723.85	-15'165.65
Loyers	-229'116.00	-228'105.00
	<b>-240'839.85</b>	<b>-243'270.65</b>
<b>EXCÉDENT DE PRODUITS D'INVESTISSEMENT IMMOBILIER</b>	<b>15'955.35</b>	<b>12'684.60</b>

**2025**  
**Les comptes**  
**Résultat cumulé**

**22**

COMPTE DE RÉSULTAT CUMULÉ	2025	2024
COMPTES HORS EXPLOITATION FOYERS	CHF	CHF
<b>Excédent de produits encadrement socio-éducatif</b>	<b>49'902.55</b>	<b>27'555.40</b>
<b>Autres produits hors exploitation</b>	<b>560.00</b>	<b>530.00</b>
<b>EXCÉDENT DE PRODUITS HORS EXPLOITATION</b>	<b>50'462.55</b>	<b>28'085.40</b>

**RÉSULTAT ET AFFECTATIONS DES COMPTES FOYER**

<b>Résultat avant affectations</b>		
Excédent de produits d'exploitation	55'548.78	15'965.70
Insuffisance de produits d'investissement mobilier	-95.45	-83.17
Excédent de produits d'investissement immobilier	15'955.35	12'684.60
Excédent de produits hors exploitation	50'462.55	28'085.40
	<b>121'871.23</b>	<b>56'652.53</b>
<b>Affectations</b>		
Diminution fonds d'acquisition et de renouvellement mobilier	95.45	83.17
Attribution fonds rénovation immobilier	-15'955.35	-12'684.60
Diminution des provisions à but spécifique	-	-
	<b>-15'859.90</b>	<b>-12'601.43</b>
<b>RÉSULTAT DE L'EXERCICE - EXCÉDENT</b>	<b>106'011.33</b>	<b>44'051.10</b>

Extrait des comptes annuels de l'année 2025, vérifiés par l'organe de contrôle Fidinter S.A., Lausanne.

**Charte**  
**2025**

**SINGULARITÉ**

Chaque résident est unique. Nous adaptons l'accompagnement à ses besoins. La personne est au centre de son projet.

**INCLUSION**

Chaque personne a sa place dans la société. Nous encourageons chaque résident à trouver l'attitude qui lui est propre pour y contribuer, indépendamment de son identité, son genre, ses croyances et valeurs.

**CONFIANCE**

Nous proposons un cadre sécurisant et bienveillant pour favoriser le bien-être des résidents. Les erreurs ne sont pas des échecs mais des opportunités d'apprentissage.

**AUTO-DÉTERMINATION**

Nous accompagnons chaque résident dans les différents domaines de sa vie en tenant compte de ses ressources et de sa santé globale. C'est lui qui en donne le rythme et la direction.

**SYNERGIE**

Nous travaillons en réseau avec les professionnels de la santé, les intervenants du milieu social et professionnel, ainsi que les proches et la famille.

**POUVOIR D'AGIR**

Chaque personne a ses forces et qualités. Nous soutenons les résidents à avoir l'audace de trouver par eux-mêmes les solutions à leurs difficultés en puisant dans leurs ressources. Chaque progrès, aussi petit soit-il, est une avancée.

**Soutenez-nous,  
nous avons  
besoin de  
VOUS !**

[www.apsip.ch](http://www.apsip.ch)

**apsip - Foyer de L'Envol  
Yverdon-les-Bains**  
Ch. de Fontenay 15  
1400 Yverdon-les-Bains  
T 024 423 30 20  
[envolyverdon@apsip.ch](mailto:envolyverdon@apsip.ch)

**Direction et administration  
apsip – Foyer de L'Envol**  
Ch. de Fontenay 15  
1400 Yverdon-les-Bains  
T 024 423 30 25  
[administration@apsip.ch](mailto:administration@apsip.ch)

**apsip – Foyer de L'Envol  
Morges**  
Av. Ignace-Paderewski 36  
1110 Morges  
T 021 806 11 64  
[envolmorges@apsip.ch](mailto:envolmorges@apsip.ch)

Coordonnées bancaires de l'association : IBAN CH51 0076 7000 C082 0276 5 – mention don